

Vue d'ensemble

- **La production industrielle** a enregistré une baisse en février 2011 par rapport au mois précédent.
- **Les ventes globales** ont été dans l'ensemble orientées à la hausse, en liaison avec l'amélioration des ventes locales et étrangères.
- **Le niveau des stocks de produits finis** est estimé supérieur à la normale.
- **Les commandes globales** reçues ont progressé d'un mois à l'autre, mais **le niveau des commandes** demeure jugé inférieur à son niveau habituel.
- **Les prix des produits finis** ont globalement augmenté d'un mois à l'autre.
- **Le taux d'utilisation des capacités de production** s'est situé à 72% pour l'ensemble des branches et à 69% pour l'industrie hors raffinage. Par branche, il a atteint 83% dans les industries électriques et électroniques, 76% dans les industries chimiques et parachimiques, 72% dans les industries agroalimentaires, 69% dans les industries du textile et du cuir et 57% dans les industries mécaniques et métallurgiques.

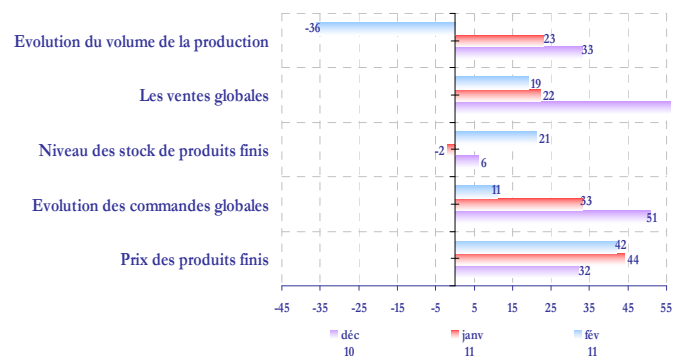
- **Les perspectives d'évolution de l'activité** pour les trois prochains mois sont favorables dans l'ensemble des branches. Les professionnels anticipent une hausse de la production et des ventes locales et étrangères. Parallèlement, les prix des produits finis devraient poursuivre leur hausse.

Les résultats de l'enquête sont synthétisés sous la forme de soldes d'opinion représentant, pour un indicateur donné, la différence entre le pourcentage de réponses "Hausse" ou "Supérieur à la Normale" et le pourcentage de réponses "Baisse" ou "Inférieur à la Normale". A titre d'exemple, un solde d'opinion de 20 relatif à la production industrielle signifie que le pourcentage d'entreprises indiquant une amélioration de leur production est supérieur de 20 points à celui des entreprises indiquant une baisse. Il ne doit pas être interprété comme une augmentation de 20% de la production industrielle.

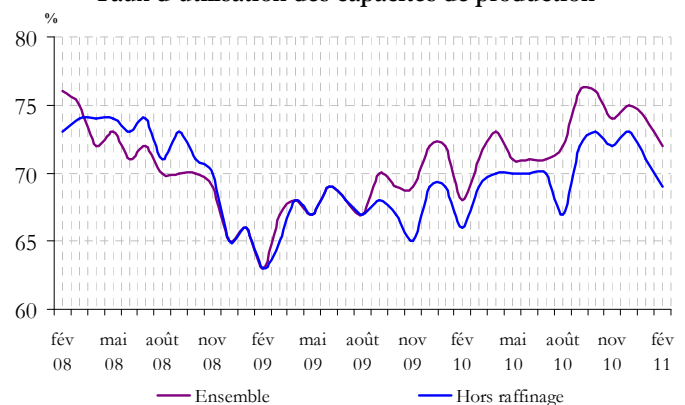
Les opinions exprimées sont celles des industriels répondant à l'enquête et ne reflètent pas nécessairement le point de vue de Bank Al Maghrib.

Taux de réponse : **80,7%** (nombre d'entreprises ayant répondu à l'enquête rapporté à la taille de l'échantillon).

Résultats de l'enquête BAM (soldes d'opinion en %)

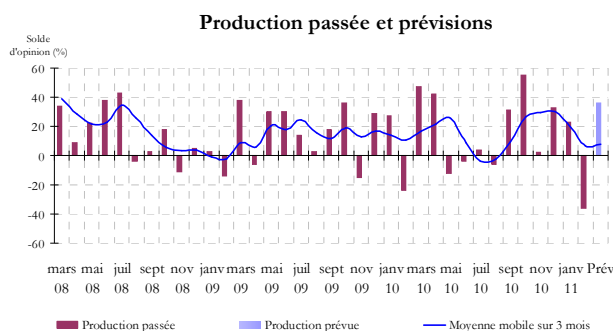


Taux d'utilisation des capacités de production

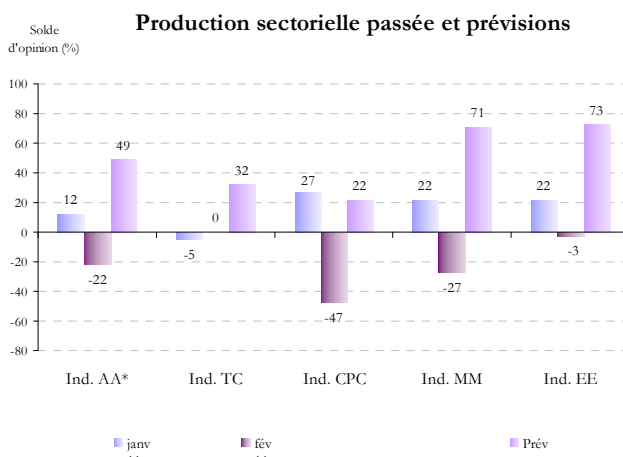


Evolution de la production

Selon les chefs d'entreprise enquêtés, la production industrielle a connu une baisse d'un mois à l'autre. En effet, 56% des réponses font ressortir un recul de l'activité, 34% une stagnation et 20% une hausse, soit un solde négatif de 36%. Pour les trois prochains mois, les industriels prévoient une amélioration de l'activité avec un solde d'opinion de 36%.

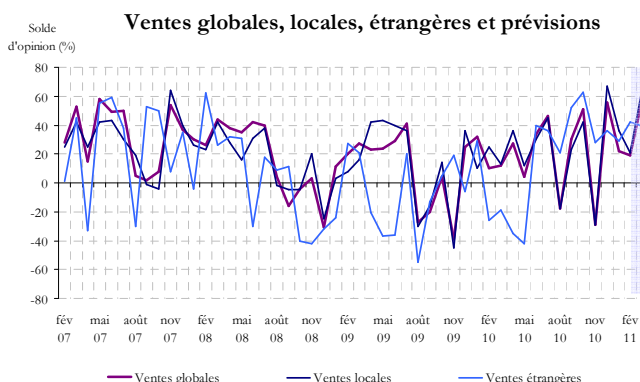
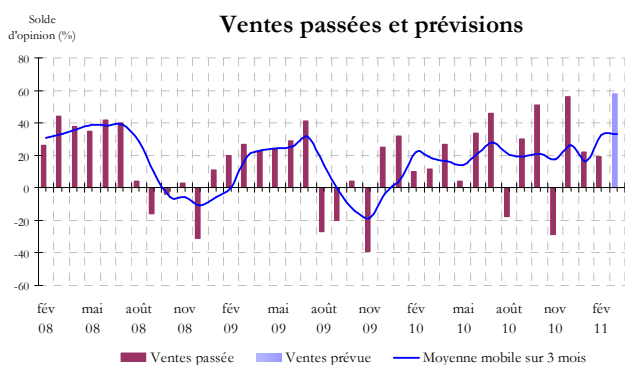


L'activité a reculé dans l'ensemble des branches, à l'exception des industries du textile et du cuir où elle a stagné. A court terme, les opérateurs de l'ensemble des industries prévoient un développement de l'activité, mais les soldes d'opinion les plus élevés ont été enregistré au niveau des industries mécaniques et métallurgiques, ainsi que des industries électriques et électroniques.



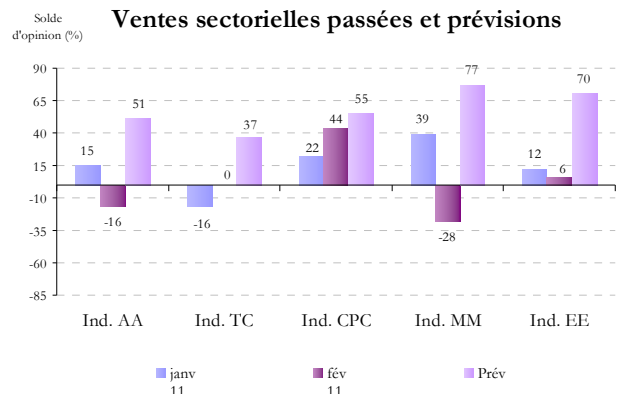
Evolution des ventes

Les ventes globales ont marqué une hausse par rapport au mois précédent, en liaison avec l'amélioration des ventes locales et étrangères. Pour les trois prochains mois, les industriels anticipent la poursuite de la hausse aussi bien des ventes locales que de celles à l'étranger.



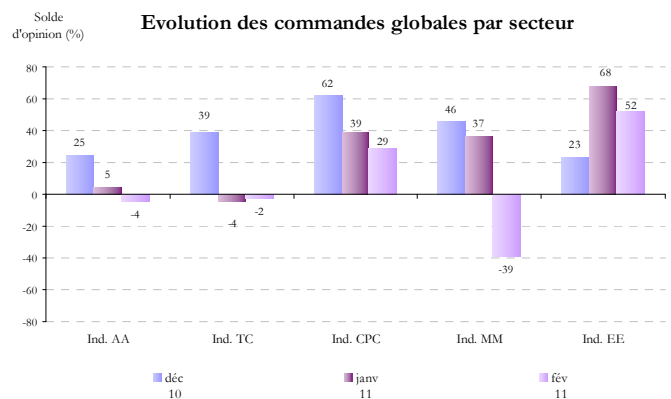
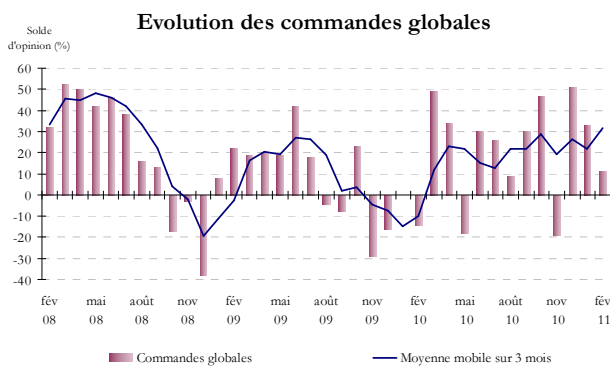
* Ind. : Industries, AA : Agroalimentaires, TC : textile et cuir, CPC : chimiques et parachimiques, MM : mécaniques et métallurgiques, EE : électriques et électroniques

Les ventes globales ont augmenté dans les industries chimiques et parachimiques et les industries électriques et électroniques, ont stagné dans les industries du textile et du cuir et ont baissé dans les autres branches. À court terme, les professionnels prévoient une amélioration des ventes, mais à des degrés différents selon les branches.



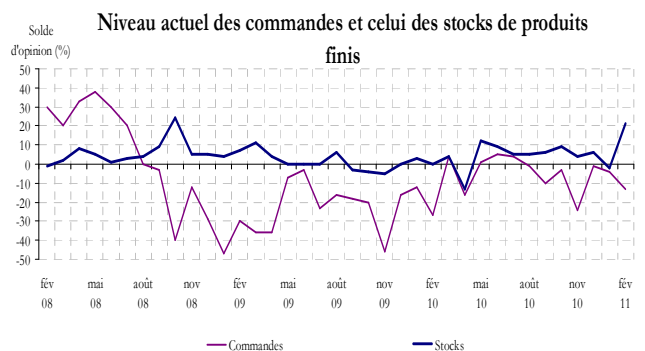
Commandes reçues

Les nouvelles commandes reçues ont enregistré une hausse durant le mois de février 2011, en liaison avec l'amélioration des commandes dans les industries électriques et électroniques et dans les industries chimiques et parachimiques.



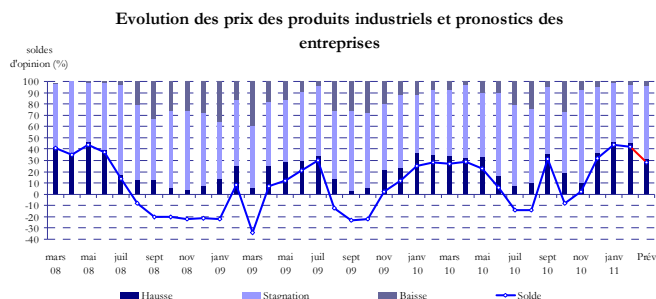
Stock de produits finis

Le carnet des commandes est jugé inférieur à son niveau habituel selon les chefs d'entreprises, tandis que les stocks de produits finis sont considérés supérieurs à la normale.

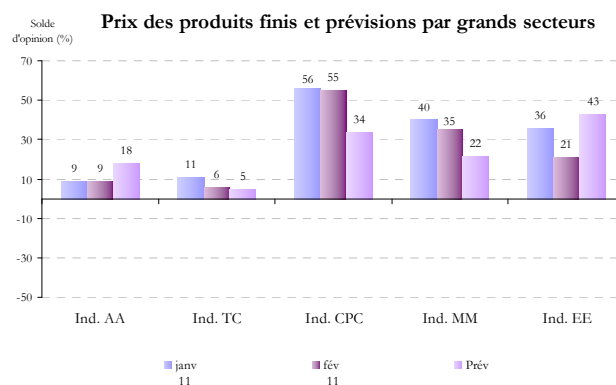


Evolution des prix des produits finis

Les résultats de l'enquête indiquent une hausse des prix des produits finis d'un mois à l'autre, avec un solde d'opinion de 42%. Pour les trois prochains mois, les industriels prévoient la poursuite de la hausse des prix avec un solde de 28%.



La hausse observée et anticipée des prix des produits finis concerne l'ensemble des industries, toutefois, à des degrés divers.



Note technique de l'enquête

L'enquête mensuelle de conjoncture industrielle de Bank Al-Maghrib qui a reçu le visa du Comité de Coordination des Etudes Statistiques (CO.CO.E.S) N° 19-07-06-03, est une enquête d'opinion menée auprès d'un échantillon représentatif comprenant 400 entreprises opérant dans le secteur industriel national. Son objectif est de disposer de données de qualité dans des délais courts permettant une évaluation de la conjoncture industrielle pour une bonne prise de décision. Lancé au début de chaque mois, le questionnaire de ladite enquête, essentiellement qualitatif, recueille les appréciations des chefs d'entreprises sur l'évolution de leur activité par rapport au mois précédent et par rapport au même mois de l'année précédente, ainsi que leurs anticipations quant à son évolution à court terme. Ces données synthétisées ne sont pas corrigées des variations saisonnières.

Bank Al -Maghrib

277, Avenue Mohammed V - B P. 445 - R a b a t - M a r o c

T é l. (212) 5 37 70 10 00 • F a x (2 1 2) 5 3 7 2 0 6 7 6 8

www.bkam.ma

Dépôt légal : 2007 / 0028